



M3 Mobile

(MC-6300S, MC-6400S, MC-6600S)

사용설명서

사용 전에 “**안전을 위한 경고 및 주의사항**” 을 반드시 읽고 정확히 사용해 주십시오.

M3Mobile Homepage

<http://www.m3mobile.co.kr>

사용설명서의 모든 내용과 소프트웨어 CD에서 제공되는 프로그램은 M3 Mobile 홈페이지에서 다운받을 수 있습니다.



알리는 글

- 본 사용 설명서는 저작권의 보호를 받으며, 이와 관련한 모든 권리를 가집니다.
- (주)M3 Mobile의 사전 서면 승인 없이는 이 문서의 어떠한 부분도 복사, 재생, 개조 또는 다른 언어로 번역할 수 없습니다.
- 본 사용설명서의 내용은 “현재의 상태대로” 제공되며, 사전 통지 없이 변경될 수 있습니다.
- (주)M3 Mobile는 사용설명서에 관하여 상품성에 대한 묵시적 보장이거나 특정 목적에 대한 적합성 등을 포함하며 이에 국한되지 않는 어떠한 보장도 하지 않습니다.
- Microsoft, ActiveSync, Windows, 윈도우 로고 및 Windows CE 5.0 로고는 미국 및 기타 국가에서의 Microsoft사의 등록상표 또는 상표입니다. Microsoft 제품의 OEM은 Microsoft사의 자회사인 Microsoft Licensing Inc. 에 의하여 라이선스가 제공되었습니다.
- 이 문서 및 제품에서 사용된 기타 모든 품명은 각 해당 소유자의 상호, 서비스 마크, 상표 또는 등록상표입니다.
- 이 기기는 가정용으로 전자파 적합 등록을 한 기기로서 주거지역에서는 물론 모든 지역에서 사용할 수 있습니다.

저작권 및 사용 동의

- 본 설명서는 현재를 기준으로 제작되었으며, 기술상, 편집상 오류나 누락이 있을 수 있습니다.
- 제품을 이용하여 제품 공급자가 별도의 응용 프로그램을 개발하여 제공한 경우 제품 공급자가 제공하는 프로그램 사용 설명서를 참조하시기 바랍니다.
- 기본적으로 탑재한 프로그램 외에 업무 프로그램 등의 별도 응용 프로그램 제작사는 기기 배포시 프로그램 문의에 대한 전화 번호를 제품 또는 프로그램, 제품 박스 등에 별도 표기 하여야 합니다.
- (주)M3 Mobile는 공장 출고 시점 이후에 탑재된 제3자 소프트웨어 회사에서 제작한 프로그램에 대하여 품질 보증을 하지 않습니다.
- (주)M3 Mobile는 이동 통신망 사업자의 요구에 의한 제품의 품질보증을 위해 프로그램 제작사에 프로그램을 요구 할 수도 있습니다.
- 본 설명서의 모든 내용은 저작권법에 따라 보호되며, (주)M3 Mobile의 사전 서면 동의 없이 무단으로 복제하거나, 개작, 배포하는 경우에는 소프트웨어 저작권법에 의거 형사처벌의 대상이 됨을 알려드립니다.
- Windows, MS Office, Outlook, ActiveSync, Internet Explorer 는 Microsoft의 등록상표입니다.
- M3 Green는 (주)M3 Mobile의 상표입니다.
- 본 설명서에 사용된 기타 제품 및 서비스는 해당 소유권자의 등록상표입니다.



안전을 위한 경고 및 주의 사항 (1)

● 소비자 유의 사항

- 분실, 도난시에는 통신 사업자에게 즉시 신고하시기 바랍니다.
- 타인에게 함부로 빌려주지 마십시오.
- 운전 중에는 사용을 자제하여 주십시오.
- A/S를 받으실 때에는 저희 회사의 서비스 센터와 같은 지정된 곳에 의뢰하여 주시기 바랍니다.
- 하드웨어 및 탑재된 기본 소프트웨어 이외의 응용 프로그램 및 업무 프로그램은 해당 프로그램 제작사에 직접 문의 하여 주십시오.
- 제공하는 지정된 배터리 어댑터와 액세서리를 사용하십시오.
- 지정된 기기 이외의 사용자가 임의로 사용하여 발생한 하자에 대해서는 A/S를 받으실 수 없습니다.

● 휴대 및 보관 주의 사항

- 고온 다습한 곳에서는 사용하지 마십시오. 기기에 치명적인 손상이 발생할 수 있습니다.
- 업무 환경에 맞게 설계 하였지만 높은 곳에서 떨어뜨리는 등의 충격을 가하지 마십시오. 기기에 치명적인 손상이 발생할 수 있습니다.
- 처음 사용하기 전에 배터리를 충분히 충전 하십시오.



안전을 위한 경고 및 주의 사항 (2)

- **개조하지 마십시오**

- 어떠한 방법으로든 개조하려 하지 마십시오.
- 화재, 부상, 감전 위험이 있으며 사용자나 기기에 심각한 손상을 가져올 수 있습니다.
- 개조로 인한 제품의 고장은 A/S를 받으실 수 없습니다.

- **휴대폰 불법 복제금지**

- 휴대전화에는 이 제품을 인식하는 고유번호 (ESN : Electronic Serial Number)가 있습니다.
이 고유번호(ESN)를 복제하는 것은 불법이며 불법 복제된 단말기는 신규 가입, 기기 변경, 통화 내역 제공, 통화 도용 조사 접수 등의 업무 처리가 제한됩니다.
- 휴대전화를 복제하거나 이를 사용한 자는 「전파법」에 의거 3년 이하의 징역 또는 2천만원 이하의 벌금을 물게 됩니다.
- 휴대전화의 고유번호를 불법적으로 제공하거나 제공받은 자는 「통신비밀 보호법」에 의거 3년 이하의 징역 또는 1천만원 이하의 벌금을 물게 됩니다.
- 휴대전화의 고유번호를 복제하기 위한 프로그램을 보유하거나 사용한 자는 「컴퓨터 프로그램 보호법」에 의거 3년 이하의 징역 또는 5천만원 이하의 벌금을 물게 됩니다.
- 분실·도난 된 휴대전화를 취득하여 사용하는 것은 장물 취득 행위입니다.
- 주운 휴대전화의 전원을 끄고 보관하는 것은 절도 행위 또는 점유 이탈물 횡령 행위입니다.

규격 및 특성

사용주파수 범위	송신(TX): 824 ~ 849 MHz 수신(RX): 869 ~ 894 MHz	
주파수 정밀도	할당주파수의 $\pm 300\text{Hz}$ 이내	
외 관	78.6 x 160 x 24.9mm (가로x세로x높이)	
중 량	300g	
송신출력	최대 0.3W	
동작온도	본체	-10 °C ~ +50 °C
	어댑터	-10 °C ~ +50 °C
상대습도	5% ~ 80%	
어댑터 전원	입력 : AC 100 ~ 250V, 50 ~ 60Hz 출력 : DC +5.2V, 3.0A	

목 차

목

차

● 알리는 글	2	보정하기	23
● 저작권 및 사용 동의	3	주 윈도우	24
● 안전을 위한 경고 및 주의 사항	4	화면회전	26
● 규격 및 특성	6	적외선 통신	27
1. M3 Green 소개	9	블루투스 통신	28
제품 구성	10	기능모드	30
각 부분의 이름과 역할 (MC-6300S)	12	필기인식/키보드	31
각 부분의 이름과 역할 (MC-6400S)	13	3. 인터넷 사용하기	33
각 부분의 이름과 역할 (MC-6600S)	14	CDMA 연결	34
입력 버튼	15	무선랜 연결	36
소프트/하드 리셋	16	USB 연결	37
스타일러스 조작하기	17	블루투스 연결	38
LED/배터리 작탈	18	4. 액티브싱크	39
충전하기	19	액티브싱크 소개	40
PC에 연결하기	20	액티브싱크 설치하기	41
배터리 사용시간 늘리기	21	데이터 동기화 하기	42
2. 기본 사용법	22	액티브싱크 문제 해결하기	43

목 차

목

차

5. 전화기 사용하기	44	8. 응용/유틸리티 프로그램 사용하기	67
전화기 초기화면	45	계산기/이미지뷰어	68
키패드	46	백업	69
상태아이콘/ 표시 창	47	메뉴설정/터치프로텍터	70
전화 기능	48	9. 제품보증서/제품문의, AS 상담	71
SMS 보내기 받기 / 전화기 설정	49	제품보증서	72
6. 스캐너/카메라 사용하기	50	제품문의 및 AS 상담	73
스캐너 사용하기	51		
카메라 사용하기	53		
7. 개인일정 프로그램 사용하기	55		
오늘	56		
일정관리	57		
그림메모	62		
녹음기	65		

1. M3 Green 소개



- 제품 구성
- 각 부분의 이름과 역할
- 입력 버튼
- 소프트/하드 리셋
- 스타일러스 조작하기
- LED / 배터리 착탈
- 충전하기
- PC에 연결하기
- 배터리 사용시간 늘리기



제품 구성 (1)

- 상자를 처음 개봉하면 아래와 같이 내용물이 모두 들어 있는지 확인하십시오.



M3 Green 본체 + 표준 배터리 2개



크래들 + USB 케이블



매뉴얼 CD + ActiveSync 3.x



이어마이크폰 + 스타일러스펜 2개



휴대용 어댑터




사용 설명서




제품 구성 (2)

● 사용설명서 사용하기

- 본 사용설명서는 사용자가 기기를 더 쉽고 빠르게 사용하기 위한 정보를 제공합니다.
- 본 설명서의 전화 및 통신 관련 내용은 기기 내부에 음성 및 데이터 통신용 CDMA모듈이 장착된 경우에 한해서 적용됩니다.
- 본 설명서에 구성된 내용 중 M3 Green에 설치되지 않은 장치(CDMA, WLAN, Bluetooth, IrDA, Scanner, Camera)는 사용하지할 수 없습니다.
- 본 사용설명서의 내용은 사용자가 기본적으로 숙지하고 있어야 할 내용만을 수록한 것입니다.
- 사용설명서의 내용은 제품의 개선 또는 기능의 변경에 따라 사전 통지 없이 변경될 수 있습니다.

 모델에 따라 카메라의 위치가 틀리며 플래시 장착여부가 결정됩니다.
 MC-6300S(카메라 위쪽 장착, 플래시 없음), MC-6400S(카메라 후면 장착, 플래시 있음)
 MC-6600S(카메라/플래시 없음, 이미지 스캐너 장착)

 “Flash Disk”는 Flash ROM의 통상적인 명칭입니다.
 단말기에 따라서 “Flash Disk”, “IPSM”, 기타 명칭으로 표기 될 수 있으며 기능에는 이상이 없습니다.

각 부분의 이름과 역할 (MC-6300S)

충전램프(좌측)
CDMA 상태 램프 (우측 좌)
스캐너 램프(우측 우)



a 바코드 스캐너 창



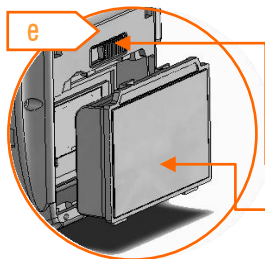
b CF/SD MMC 카드 확장 슬롯



c 이어마이크폰 연결하는 곳



d 카메라 렌즈

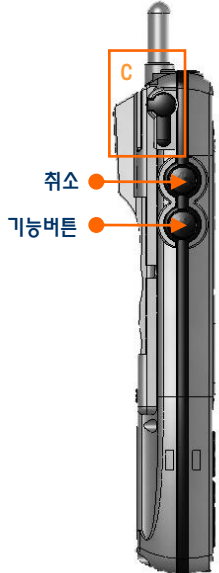
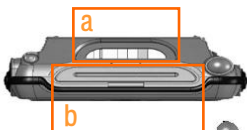


e 배터리 분리 버튼

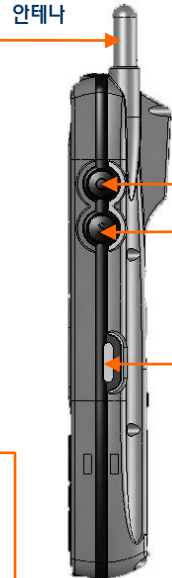
배터리

각 부분의 이름과 역할 (MC-6400S)

충전 램프 (좌측)
CDMA 상태 램프 (우측 좌)
스캐너 램프 (우측 우)

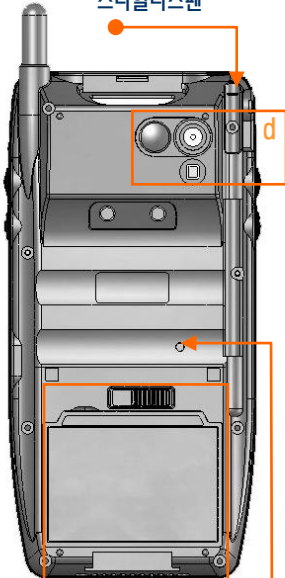


LCD 터치스크린



스캐너 버튼
카메라 버튼

안테나



스타일러스펜



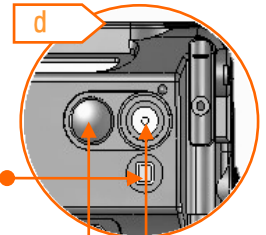
바코드 스캐너 창



미니 SD 카드 넣는 곳



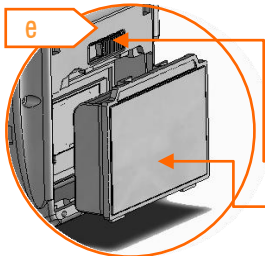
이어마이크폰 연결하는 곳



플래시

카메라 거울

카메라 렌즈



배터리 분리 버튼

배터리

충전 및 USB/시리얼포트 상단(휴대 시)
하단(크레들 장착 시)



방향버튼

전원버튼

적외선 통신 포트

리셋 스위치

각 부분의 이름과 역할 (MC-6600S)

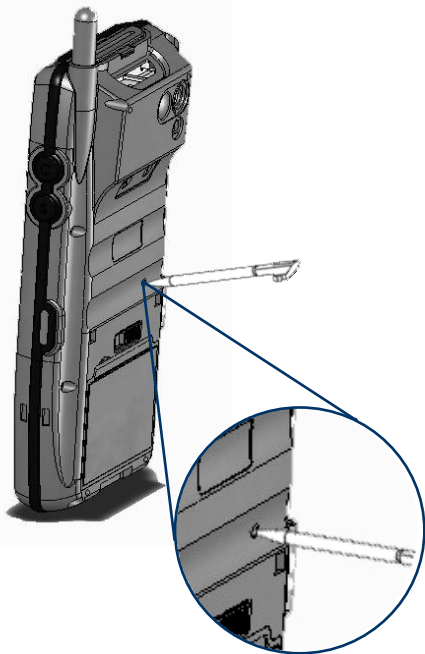


입력 버튼

버튼	동작	기능
전원 버튼	누르기	전원 ON/OFF
	길게 누르기	백라이트 ON/OFF
숫자 버튼	누르기	숫자 입력
취소 버튼	누르기	취소(ESC) 기능
기능 버튼	누르기	기능(Function) 모드로 동작합니다.
방향 버튼	누르기	상하 좌우로 이동
스캐너 버튼	누르기	스캐너 빔 작동
카메라 버튼	누르기	카메라 사진 촬영 기능
리턴 버튼	누르기	선택한 응용 프로그램 실행(Enter)

버튼	동작	기능
리셋 버튼	클릭	소프트웨어 리셋
	길게 누른 후 클릭	하드웨어 리셋 (4초간 길게 누른 후 리셋 버튼을 클릭)
	길게 누르기	전원 끄기 (전원을 완전히 끌 때 사용)
전화기 버튼	누르기	전화기 프로그램을 실행 및 보이기/숨기기
LCD 클릭	클릭(Tap)	항목 선택 / 클릭
	더블클릭	컴퓨터의 더블클릭과 같은 기능
	드래그&드롭	마우스를 드래그 하듯이 원하는 곳까지 잡아 끌 수 있음
	탭&홀드 길게 누르기	스타일러스 펜을 떼지 않고 누름 메뉴 선택 할 수 있음 (복사, 삭제, 붙여넣기)

소프트 / 하드(Soft/Hard) 리셋



- **소프트 리셋 (Soft Reset)**

- 그림과 같이 리셋 홈을 누르세요.
- 사용 중 설치한 소프트웨어에 예기치 못한 문제가 발생한 경우에는 기기의 아래에 있는 리셋 버튼을 클릭합니다.
- 소프트 리셋모드에서는 현재 실행중인 프로그램은 종료되며, 현재의 데이터 또는 파일이 삭제될 수 있으나, 이미 저장되어 있는 데이터와 파일은 영향을 받지 않습니다.

- **하드 리셋 (Hard Reset)**

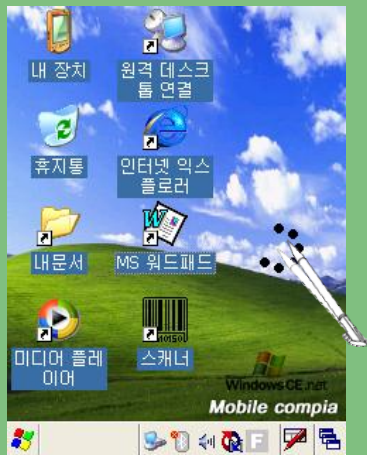
- 리셋 홈을 4초 이상 길게 누른 후 리셋 버튼을 누릅니다.
- 기기에 심각한 문제가 발생하거나 소프트웨어로 해결되지 않는 경우의 응용프로그램 오류에는 하드 리셋으로 다시 시작하여야 합니다.
- 하드 리셋이 된 경우에는 Flash Disk 폴더 내의 자료를 제외한 모든 자료들이 공장 초기값으로 변경되므로 주의를 요합니다.
- 리셋 버튼을 약4초 이상 길게 누르면 초기화면이 나온 후 화면이 꺼지게 됩니다.

- ⚠️ 소프트 리셋을 할 때 리셋 버튼을 1초 이상 누르면 하드 리셋이 실행될 수 있으므로 주의해야 합니다.
- ⚠️ 하드 리셋 모드는 생성되었거나 개인PC에서 전송된 모든 데이터 파일 및 프로그램, 개인일정관리 데이터 등이 소실됩니다. 귀중한 데이터를 소실하지 않으려면 백업프로그램으로 전화번호부 등의 DB 데이터와 파일 등은 외부저장매체 메모리 또는 내장 플래시디스크(Flash Disk)에 백업합니다.

스타일러스 조작 하기

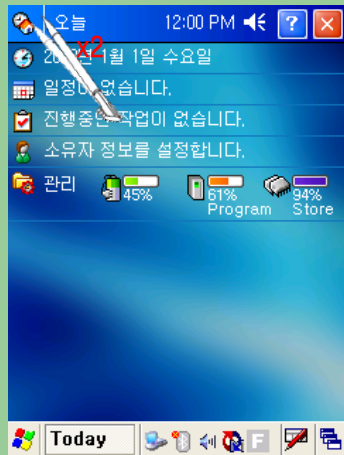
● 클릭

항목을 선택하거나 실행할 때 사용하는 동작으로 터치 스크린을 한번 클릭합니다.



● 더블클릭

컴퓨터의 더블클릭과 같은 기능으로 터치 스크린을 두 번 클릭 합니다.



● 길게 누르기

탐 동작 후 터치스크린에서 스타일러스펜을 떼지 않습니다. 파일복사, 삭제, 붙여넣기 기능이나 키보드 사용시 자주 이용될 것 입니다.



● 드래그 하기

마우스를 드래그하듯이 터치 스크린을 누른 상태에서 원하는 곳까지 잡아 끌듯이 사용합니다.

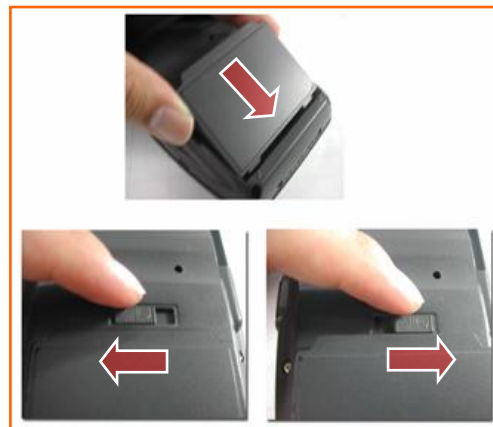


LED / 배터리 착탈

- LED 알림
 - 충전, CDMA, 스캐너 상태를 알려 줍니다.

구 분	LED 상태	설 명
충전 LED	적색 초록색	충전 중 충전 완료
CDMA 상태 LED	청색 점멸 청색 지속 청색 OFF	CDMA 대기 중 (전화/인터넷 가능지역) CDMA 통신 중 (전화/SMS/인터넷 사용) CDMA 종료 상태이거나 통화권 이탈 시
스캐너 LED	초록색	스캐너가 바코드 읽기에 성공했을 때

- 배터리 착탈
 - 배터리 끼우기
배터리 팩을 결합시 그림과 같이 PDA 뒷면의 배터리 팩 위치에 배터리를 결합한 후 잠금 장치를 왼쪽 화살표 방향으로 밀어 넣어 완전히 결합합니다
 - 배터리 빼기
배터리 잠금 장치를 우측으로 밀어서 풀고 상단의 홈을 이용해 배터리를 꺼냅니다.



충전하기

- 제공되는 어댑터의 플러그를 본체에 연결하거나 크래들의 충전잭에 연결하고 단말기를 올려놓으면 됩니다.
- 충전 LED

구 분	LED 상태	설 명
단말기 충전 LED	적색 초록색	충전 중 충전 완료
크래들 충전 LED (별도 배터리 충전)	적색 초록색	충전 중 충전 완료

- 충전시 M3 Green에 결합된 배터리의 충전은 M3 Green 본체 왼쪽 상단 LED로 충전여부를 확인할 수 있으며 별도의 배터리는 크래들 우측하단의 LED 확인으로 충전여부를 확인할 수 있습니다.

- ⚠ 구입시 제공되는 전원공급장치(5.2V/3A) 이외의 다른 어댑터는 절대 사용하지 말아주십시오.
- ⚠ 무리하게 강제로 꽂을 경우 A/S사항이 발생할 수 있으며 이는 사용자 부주의로 무상 A/S를 받으실 수 없습니다.
- ⚠ 부적합한 배터리교체는 폭발할 위험이 있습니다.
- ⚠ 완전 방전된 경우에는 어댑터를 연결 후 리셋을 하여 액정이 켜지는지 확인 후 최소 10분 이상 충전 후 사용합니다.

- 크래들에서 충전



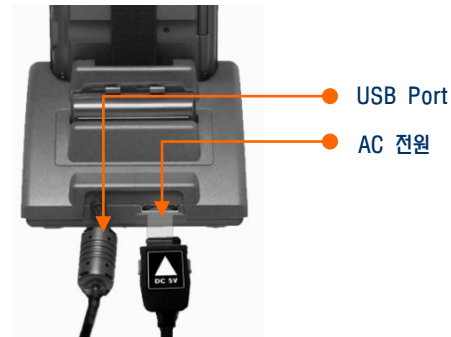
- 휴대용 어댑터로 충전



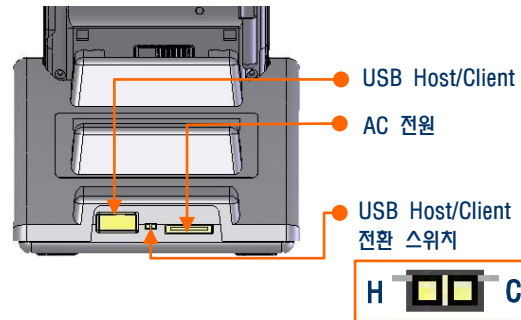
PC에 연결하기

- 크래들은 충전과 USB포트 연결을 지원합니다.
- 크래들 연결은 다음 절차에 따라 수행합니다.
 - 기기의 어댑터를 크래들에 연결합니다. (24핀 커넥터)
 - 기기의 어댑터 전원 플러그를 전원 콘센트에 연결합니다.
 - USB 케이블을 크래들의 USB 포트에 연결 후 데스크톱 PC의 USB 포트에 연결합니다.
 - 기기를 크래들에 삽입하고, 데스크톱 PC와 동기화를 실행합니다.
- USB 연결단자의 위치는 컴퓨터 뒷부분 또는 컴퓨터 앞면, 옆면에 있을 수 있으며 일반 데스크톱 PC 및 노트북 모두 USB연결 단자의 모양은 동일 합니다.
- 크래들의 USB포트에 USB 케이블을 연결하여 USB Host 기능을 사용 할 수 있습니다.

⚠ USB Host 기능은 옵션 사항입니다. USB Host를 지원하지 않은 장비에서는 USB Host 기능을 사용할 수 없습니다.



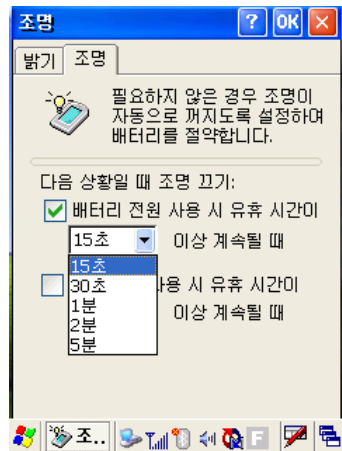
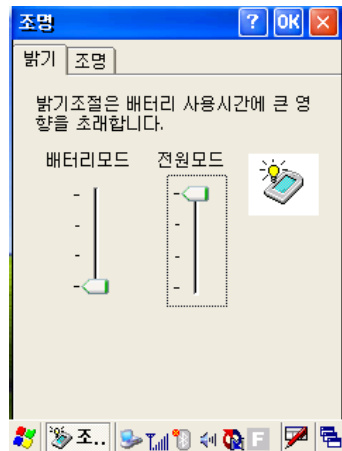
크래들 연결



USB HOST 지원 크래들

배터리 사용시간 늘리기

- 특히 직장이나 집이 아닌 외부에서 활동할 때에는 배터리가 가능한 오래 지속되기를 바랄 것입니다. 배터리의 사용시간을 늘릴 수 있는 몇 가지 요령이 있습니다.
- 기기를 사용하지 않을 때에는 LCD전원 버튼을 눌러 액정 전원을 끕니다.
 - 배터리의 전원을 사용할 때에는 3분 이상 키보드를 건드리지 않거나 LCD 터치를 하지 않으면 기기가 자동으로 꺼집니다. 설정 > 제어판 > 전원 > 구성표에서 시간을 단축해서 배터리의 수명을 최대로 유지합니다.
- LCD 조명 및 키패드 조명 설정을 최저밝기로 합니다.
 - 시작 > 설정 > 제어판 > 조명 > 밝기 에서 “배터리모드” 시 밝기를 최저로 선택 합니다. 조명에서 “배터리 전원 사용 시 유휴 시간이” 를 “15초” 로 설정합니다.



밝기 / 조명 끄기 설정

! 배터리가 매우 부족하면 작업 표시줄과 시작창에 배터리 매우 부족 알림 메시지가 표시됩니다. 이러한 경우에는 어댑터를 사용하여 기기를 충전해야 합니다. 그렇지 않으면 시스템이 문제를 일으킬 수 있습니다.

2. 기본 사용법



- 보정 하기
- 주 윈도우
- 화면회전
- 적외선 통신
- 블루투스 통신
- 기능 모드 (Function Key)
- 펄기인식 / 키보드

보정하기

- 제어판 / 스타일러스 / 보정 탭에서 다시 보정을 선택(Fn + 4)
- 화면 설정 마법사가 나타납니다. 화면 설정 마법사는 터치스크린을 정렬합니다.
- 스타일러스펜으로 (+) 표시를 1초 이상 누른 후 떼면 (+) 표시가 다른 곳으로 이동합니다. 이 때 이동된 곳을 따라서 동작을 반복합니다. 모든 과정을 마치면 자동으로 주 화면을 표시합니다. 보정 후에 LCD 터치 입력이 정확하게 되는지 확인합니다.



주 윈도우 (1)

- 주 윈도우는 바탕 화면과 작업 표시줄로 구성되어 있습니다.
- 바탕 화면에는 주요 프로그램의 단축 아이콘을 볼 수 있습니다. 아이콘의 내용은 다음과 같습니다.

내 컴퓨터 : 기기의 폴더와 파일을 볼 수 있습니다.

휴지통: 파일과 데이터를 완전히 삭제하거나 복원합니다.

(휴지통을 비운 후에는 휴지통에 있던 파일과 데이터를 복원할 수 없으므로 주의해야 합니다)

인터넷 익스플로러: 웹 또는 인트라넷을 검색합니다.

미디어 플레이어: 디지털 오디오 및 비디오 파일을 재생합니다.

(미디어 플레이어는 ASF, WMA, MP3, WAV 등의 형식을 가진 파일을 지원합니다.)

MS 워드패드: 문서를 작성하고 관리합니다.

내문서: 프로그램, 파일, 데이터를 저장하고 보여줍니다.

- 데스크톱 PC의 오른쪽 마우스 클릭 기능과 같은 기능을 사용할 수 있습니다.
 - 스타일러스펜으로 LCD 터치패널을 누르고 있으면 오른쪽 버튼 메뉴가 나타납니다.
 - 오른쪽 버튼 메뉴를 이용하여 아이콘 정렬, 바탕 화면 갱신, 파일 및 데이터의 복사/잘라내기/붙여넣기, 새 폴더 만들기, 속성 설정 등을 할 수 있습니다.



주 윈도우

주 윈도우 (2)

- 작업 표시줄은 단순하면서도 사용하기 쉽게 구성되어 있습니다.
- 시작 아이콘은 프로그램의 시작점입니다.
스타일러스펜으로 시작 메뉴를 누르면 프로그램, 즐겨찾기, 문서, 설정, 도움말, 실행이 나타납니다. 또한 각각의 메뉴를 누르면 세부 실행 가능한 프로그램들이 아래 그림과 같이 나타납니다. 이 중 원하는 프로그램을 누르면, 해당 프로그램을 직접 실행시킬 수 있습니다.
- 작업 표시줄 및 시작 메뉴의 속성을 선택하면 일반적인 옵션 항상 위에 표시, 자동숨기기, 시계 표시 등의 메뉴가 나타납니다. 원하는 옵션의 체크박스를 선택하여 사용할 수 있습니다.
- 빠른 연결 아이콘을 누르면 프로그램 연결 메뉴가 나타납니다. 빠른 연결을 사용하여 빈번하게 사용하는 프로그램을 빠르게 실행시킬 수 있습니다.
화면 회전, 적외선 통신, 알람, 백라이트, 작업관리자, 무선랜 등으로 구성되어 있습니다.

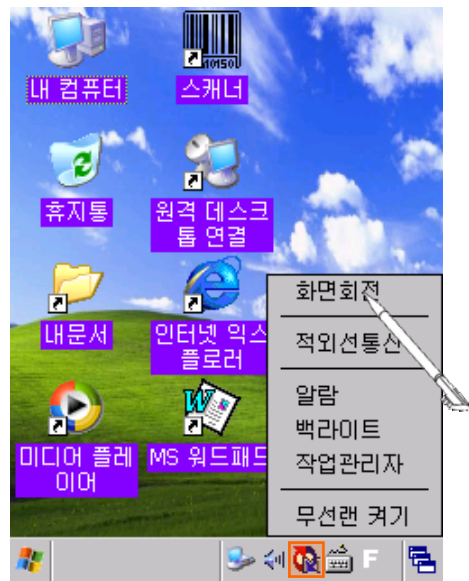
● 작업표시줄 상태표시 아이콘

아이콘	설 명
	배터리의 용량이 부족 합니다.
	배터리 충전 중입니다.
	USB에 의하여 데스크톱 PC에 연결되어 있습니다.
	빠른 연결 아이콘
	전화프로그램 표시 아이콘
	기능 모드 상태 아이콘
	블루투스 상태/메뉴 아이콘
	Caps Lock 활성화 아이콘
	네트워크 연결 상태를 보여줍니다. CDMA를 통한 인터넷에 연결된 상태를 보여줍니다. WLAN를 통한 인터넷에 연결된 상태를 보여줍니다.

화면 회전

- 화면의 방향을 변경합니다. 화면 회전을 사용하면 화면을 세로 또는 가로로 선택해서 볼 수 있습니다. 바탕화면은 정상적인 회전 화면이 되지 않습니다.
- 화면을 회전하려면:
 - 빠른 연결 아이콘을 누른 후에 화면회전을 선택합니다.
 - 응용 프로그램을 실행합니다. 내 컴퓨터, 미디어 플레이어, 내 문서, 인터넷 익스플로러, 마이크로소프트 워드패드, 이미지뷰어, 개인일정관리 등에서 화면회전 기능을 사용할 수 있습니다.

- ⚠ 일부 장치에서는 화면 회전 기능을 지원하지 않을 수 있습니다.
- ⚠ 화면 회전 모드에서는 문자를 입력할 때 소프트웨어 키보드만을 사용할 수 있습니다.
- ⚠ 화면을 회전시키면 응용 프로그램이 화면 크기에 맞지 않는 경우도 있습니다.
- ⚠ 응용 프로그램을 가로보기 할 경우에는 먼저 화면을 회전시키고, 응용 프로그램을 실행시켜야 정상적인 화면을 볼 수 있습니다.



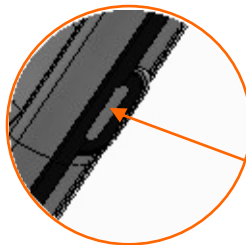
화면회전

적외선 통신

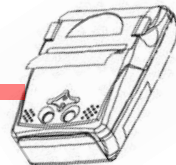
- OBEX(Object Exchange Protocol) 통신 규약을 사용하여 적외선 통신을 실행합니다. OBEX 기능은 다양한 장치들이 간단하고 효율적인 방법으로 데이터를 교환할 수 있도록 합니다.
 - 데스크톱, 노트북, 포켓 PC 및 IrDA 통신을 위한 OBEX 프로토콜이 있는 기타 PDA와 통신할 수 있습니다.
 - 적외선 통신을 하려면
 - 적외선 통신 포트에 통신 하고자 하는 다른 장치의 적외선 통신 (IrDA) 창과 서로 마주보게 위치 시킵니다.
 - 빠른 연결 아이콘 > 적외선통신 메뉴를 누릅니다.
 - 적외선 통신 프로그램이 실행되고 파일 송수신을 할 수 있습니다.
 - 프린터 등의 장치와 시리얼 통신을 하려면 COM Port를 연결하여 시리얼 통신을 할 수 있습니다.
- ※ 최대한 가까운 거리에서 통신하는 것이 좋습니다.
거리가 짧을 수록 통신속도가 빠릅니다.



적외선 포트는 옵션 사항입니다. 적외선 포트가 설치되어 있지 않은 장비는 적외선 통신 기능을 사용할 수 없습니다.



IrDA 통신 포트



IrDA 프린터와 연결



PDA 간 파일 전송

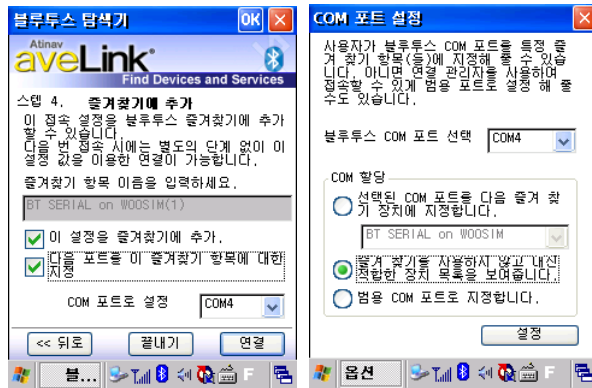
블루투스 통신 (2)

- 지원 서비스

- ActiveSync, 파일 전송, 명함 교환, LAN Access 접속, 범용 시리얼, PAN 접속
- BT 관리자에서 접속하고자 하는 서비스를 선택 후 연결하시면 됩니다.

- 시리얼 장치 연결

- 블루투스를 사용하여 BT 시리얼 장치와 시리얼 접속을 할 수 있습니다.
- 블루투스 시리얼 통신시 3개의 포트를 지원합니다.
 - 내향 포트 : COM3, 외향 포트 : COM4, COM9
- 블루투스 시리얼 통신 연결시 외향포트에 대하여 COM 포트 연결 설정을 할 수 있습니다.
 - 선택된 COM 포트를 다음 즐겨찾기 장치에 지정합니다. : 해당 연결로 설정 시 해당 COM 포트에는 항상 저장된 BT 시리얼 장치로 접속 됩니다.
 - 즐겨찾기를 사용하지 않고 대신 적합한 장치 목록을 보여줍니다. : 해당 연결로 설정시 BT 즐겨찾기에 등록되지 않은 경우라면 연결 장치 찾기 메뉴로 이동하고 BT 즐겨찾기에 등록되어 있을 경우라면 즐겨찾기로 이동하여 BT 장치를 연결 할 수 있습니다.
 - 범용 COM 포트로 지정합니다. : BT 시리얼 장치에서 한번만 연결시 주로 사용하는 설정으로 한번 연결 후 다시 같은 BT Serial을 사용하지 않을 경우입니다.

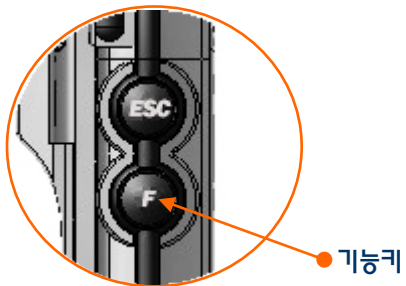


시리얼 연결 COM port 지정 화면

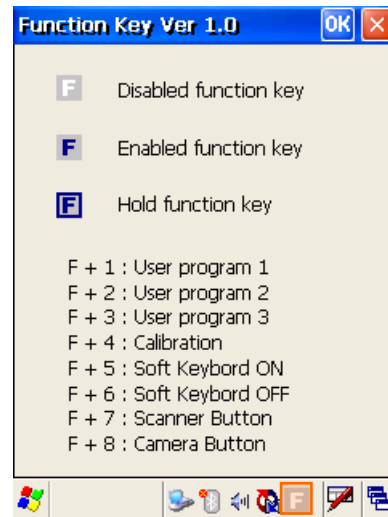
⚠ 블루투스는 옵션 사항입니다. 블루투스 모듈이 설치되어 있지 않은 장비는 블루투스 기능을 사용할 수 없습니다.

기능 모드 (Function Key)

- 장치 좌측의 하단 버튼(F)을 누르면 Function Key 모드가 전환됩니다.
 - 한번 씩 누를 때마다 모드 전환됨
 - **F** (해제) **F** (활성화) **F** (고정활성화)
 - Function Key를 사용하려면 :
 - Function Enable/Hold Mode에서 1~8번 키를 눌러 Function Key를 동작합니다.
 - 시작 / 프로그램 / 유틸리티 / 버튼설정에서 F + 1~3번에 대한 프로그램 설정을 합니다.
- ※ 작업 표시줄에서 **F**를 더블클릭시 도움말을 볼 수 있습니다.



기능 키 설정 화면

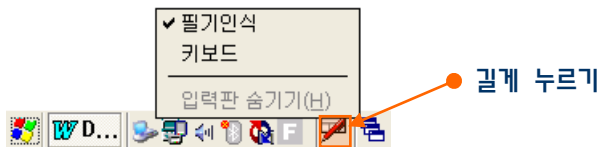


기능 키 도움말

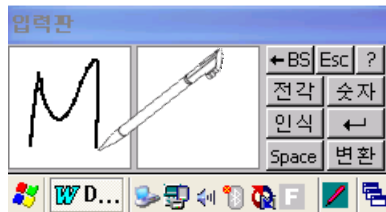
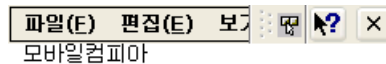
필기인식 / 키보드 (1)

● 필기인식

- 문서 작성이나, 설정 등에서 문자를 입력하고자 할 경우, 필기 인식으로 스타일러스펜을 이용하여 입력하고자 하는 문자를 그리면 자동으로 문자를 인식하여 활자체 문자로 변환시켜주는 프로그램입니다.
- 필기 인식기를 활성화 시키기 위해서는 작업 표시줄에 있는 키보드 아이콘을 오랫동안 누르게 되면, 필기 인식 메뉴를 선택할 수 있습니다.
- 입력판은 좌측에 문자를 입력할 수 있는 창이 2개 있습니다.
- 입력판의 우측에는 기능 아이콘으로 구성되어 있습니다.
 - 전각, 숫자 입력과 Backspace, Space, Enter, ESC, 인식, 변환 버튼으로 구성됩니다.
- 필기체 인식기의 속성을 바꾸고자 할 경우는 아래 그림과 같이 시작 / 설정 / 제어판 / 입력판을 선택합니다.
 - 입력 방법에서 “필기 인식” 을 선택합니다. 옵션 메뉴에서 필기체의 자동 인식 시간을 초 단위로 설정 할 수 있습니다. 기본적으로 2초로 설정되어 있습니다.



입력 선택 메뉴



필기인식 입력판

필기인식 / 키보드 (2)

● 키보드

[Fn] 소프트 키보드로 한글/영문 입력

- 한글 또는 영문 키보드를 선택할 수 있습니다.
- 대문자 영문, 또 다른 한글 자판을 볼 수 있습니다.

[CAP] 대소문자/쌍자음/쌍모음

- 대소문자, 쌍자음/모음을 변경할 수 있습니다. 대문자를 선택하면 대문자와 기호가 숫자 키패드에 나타납니다. 한글에서 선택 시 쌍자음/모음이 나타납니다. 이것은 Shift 키와 같은 역할을 합니다.

[漢] 한자/특수 문자 변환

- 한글 자판을 사용할 경우, 한글을 한자로 변환하거나 특수 문자를 입력하기 위하여 사용합니다. “목”이라는 문자를 입력하고 선택시 목자에 해당하는 한자들이 나타납니다. 이중 해당 한자를 선택하면, “목” 자가 한자로 변환됩니다.
- “ㄱ” 또는 다른 한글 자음을 입력하고 선택시 특수 문자들이 나타납니다. 입력하고자 하는 특수 문자를 선택하면 특수 문자로 변환됩니다.

[Cti] 단축 키 선택

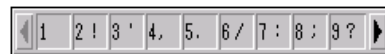
- “Z”, “X”, “C” 및 “V”와 함께 사용하면 실행 취소, 잘라내기, 복사 및 붙여 넣기를 할 수 있습니다.
- 소프트 키보드의 속성을 변경하려면 시작 > 설정 > 제어판 > 입력판에서 키보드를 선택하고 옵션을 클릭하여 원하는 설정을 합니다.



한영 전환



대소문자/쌍자음/쌍모음




한자/특수 문자

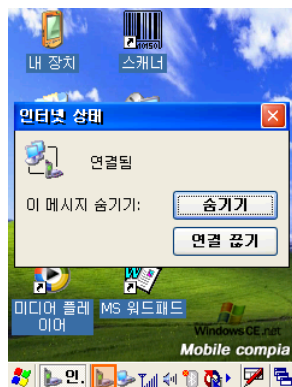
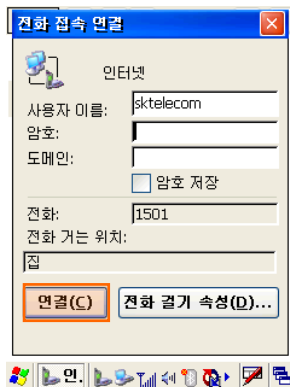
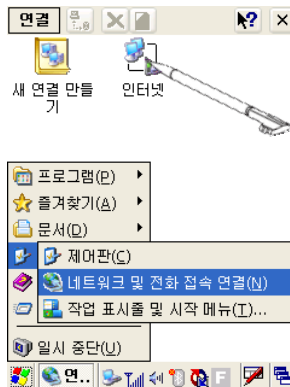
3. 인터넷 사용하기



- CDMA 연결
- 무선랜 연결하기
- USB 연결
- 블루투스 연결

CDMA 연결 (1)

- CDMA로 인터넷을 연결 하려면
 - 시작 / 설정 / 네트워크 및 전화 접속 연결을 선택합니다.
 - 네트워크 및 전화 접속 연결에서 인터넷을 선택합니다.
 - 전화 접속 연결 화면에서 연결 버튼을 선택하여 인터넷에 연결합니다.
- 인터넷 익스플로러를 선택시 자동으로 전화 접속 연결 화면으로 이동하여 인터넷 연결을 할 수 있습니다.
- CDMA로 인터넷을 연결하여 데이터 송수신 중에는 전화를 걸거나 받을 수 없습니다.
- 인터넷 연결을 종료하려면
 - 인터넷 사용이 끝나면 [작업 표시줄]의  을 선택 후 인터넷 상태 창에서 연결 끊기 버튼을 눌러 인터넷 연결을 종료할 수 있습니다.



인터넷 연결하기

⚠️ 제품이 출시될 때 CDMA가 장착되어 있는 경우 기본으로 설정이 되어 있습니다.
⚠️ 사용자의 실수로 설정 내용이 삭제 되었을 경우에도 리셋시 해당 인터넷 설정이 복원 됩니다.

CDMA 연결 (2)

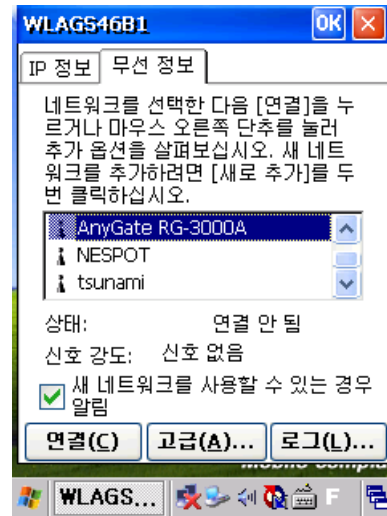
- 수동으로 CDMA 연결하기
 - [시작프로그램] -> [네트워크 및 전화 접속 연결]을 선택합니다.
 - [새 연결 만들기]를 선택 합니다.
 - 연결이름을 적어 넣고 (예) 인터넷 연결형식을 (전화 접속 연결)로 선택 하고 다음을 누릅니다.
 - 모뎀 선택을 [Com1의 Hayes 호환]으로 선택합니다.
 - [구성]을 눌러 [장치속성]을 정합니다.
 - [포트 설정] 탭에서 전송 속도에 맞게 설정(예 : 115200) 합니다. 나머지는 기본상태로 둡니다.
 - [호출 옵션] 탭에서 기타설정에 특수 모뎀 명령을 “AT+CRM=1”으로 입력 후 OK 버튼을 선택한 후 모뎀 선택 화면에서 다음 버튼을 선택합니다.
 - 구성을 모두 마치면 다른 부분은 그대로 놔두고 전화 번호 부분에 사업자의 데이터 접속 번호를 삽입 하고 마침을 누릅니다.
 - 사업자 데이터 접속 번호 : 예) SKT(1501), KTF(016)
 - 네트워크 및 전화설정에 입력한 연결 이름으로 [연결] 아이콘이 하나가 생깁니다.
 - 인터넷연결 아이콘을 선택합니다. 전화 접속 연결 화면으로 이동합니다.
 - 사용자 이름에 통신망 사업자 별 이름을 넣고 암호는 넣지 않습니다.
 - 통신 사업자 별 이름 : 예) SKT(sktelecom), KTF(공백)
 - 암호저장을 하고 연결을 누릅니다. 인터넷에 연결이 됩니다.
 - 바탕화면에 인터넷 익스플로러를 실행 시킵니다. → [보기]에 [인터넷옵션] → [연결 탭] → [자동전화걸기 이름]으로 [인터넷]을 선택합니다.
 - [자동다이얼 이름]에 인터넷 설정 시 입력한 이름을 선택합니다. 설정이 잘못되었다면 이름이 나타나지 않습니다.
 - 모든 설정이 완료 되었습니다. 이제 인터넷 사용시 인터넷 익스플로러만 실행 시키면 자동으로 “전화 접속 연결” 장이 실행됩니다.

! 본 설정은 CDMA가 장착되어 있으나 M3 Mobile에서 제공하는 폰 프로그램을 사용하지 않거나 폰 프로그램이 없는 경우에 CDMA 인터넷 설정시 사용합니다.

무선랜 연결

- 무선랜으로 인터넷을 사용할 수 있습니다. 무선랜은 IEEE 802.11b, 802.11g를 지원합니다.
- 무선랜을 연결하려면 :
 - IEEE 802.11b, 802.11g를 지원하는 AP 장치를 켜니다.
 - 빠른 연결 아이콘 / 무선랜 켜기를 선택합니다.
 - 무선랜 연결 프로그램에서 연결하고자 하는 AP 장치를 선택 후 연결합니다.
 - 연결 후 종료 시에는 빠른 연결 아이콘 / 무선랜 끄기를 선택합니다.
- 무선랜 연결 후 IP를 제대로 할당 받았다면 인터넷 서비스를 사용할 수 있습니다.

! 무선랜은 옵션 사양입니다. 무선랜 모듈이 장착되어 있는 장치에서만 무선랜을 사용할 수 있습니다.



무선랜 연결 화면

- PC에 직접 연결 USB를 통해 인터넷 하기
 - 이 연결은 제어판의 “PC 연결” 방법에서 사용되며 파트너쉽 설정 시 USB 액티브싱크를 통해 인터넷이 사용 가능합니다.
USB 연결을 통해 업그레이드 프로그램이나 파일을 인터넷으로 PDA에 전송 받을 경우 본 방법을 이용하면 통신비용을 절약할 수 있습니다.
- 다음과 같은 절차로 이루어 집니다.
 - ActiveSync 연결시 관계설정 화면에서 관계를 설정/취소를 한 후에 인터넷 사용이 가능합니다.
 - 인터넷 익스플로러 > 보기 > 인터넷옵션 > 연결 > 자동 다이얼 이름을 [USB@PocketPDA]로 바꾸면 USB로 인터넷을 할 수 있습니다.

※ 단, PC가 인터넷에 연결되어 있어야 합니다.

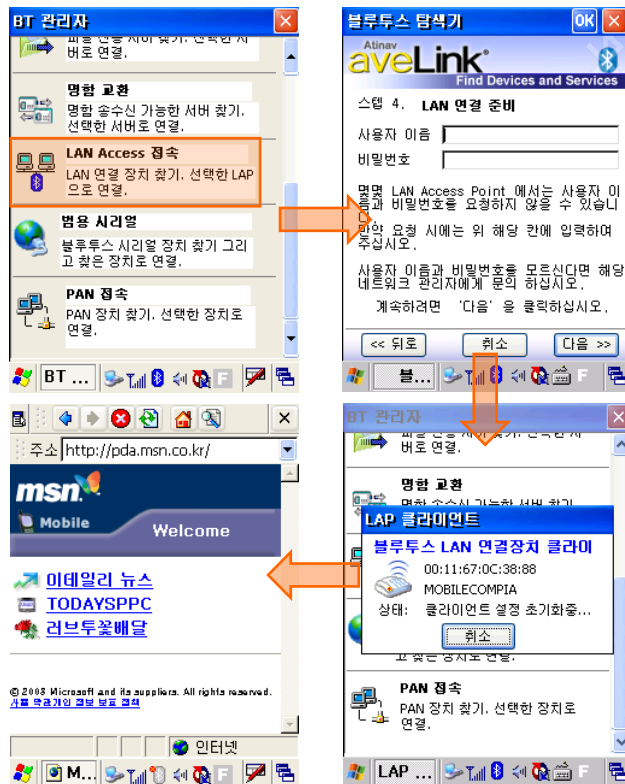


PC와 USB 연결

블루투스 연결

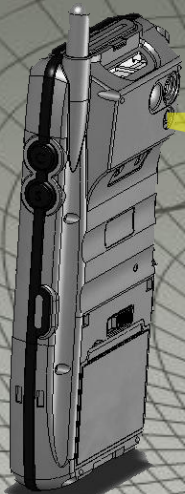
- 블루투스를 연결하여 인터넷 하기
 - 인터넷이 연결된 PC에 블루투스 LAN 서비스를 사용할 수 있는 PC 동글을 켭니다.
 - 블루투스를 켜고 작업표시줄에서 블루투스 아이콘을 클릭하여 메뉴에서 BT 관리자를 선택합니다.
 - BT 관리자에서 LAN Access 접속을 선택 합니다.
 - LAN 연결 장치를 검색하여 관계 설정 후 연결합니다.
 - LAN 서비스 연결시 사용자 이름/비밀번호가 필요하다면 입력 화면에서 넣어주시면 됩니다. 만약 필요 없다면 바로 연결해야 합니다.
 - LAN 연결이 완료 후 인터넷 익스플로러 화면으로 이동합니다.
 - 인터넷이 성공적으로 연결 되었다면 블루투스를 통한 인터넷 서비스를 이용할 수 있습니다.

! 블루투스는 옵션 사양입니다. 블루투스 모듈이 장착되어 있는 장치에서만 블루투스를 사용할 수 있습니다.



블루투스를 통한 인터넷 연결

4. 액티브싱크



- 액티브싱크 소개
- 액티브싱크 설치하기
- 데이터 동기화 하기
- 액티브싱크 문제 해결하기

액티브싱크 소개

- 싱크는 동기화(Synchronization) 의 약자로 PDA와 컴퓨터를 연결하여 두 곳의 데이터를 서로 같은 상태로 만드는 것을 말합니다.
 - 싱크(Sync)는 동기화(Synchronization)의 약자로 PDA와 컴퓨터를 연결하여 두 곳의 데이터를 비교해서 서로 같은 상태로 만들어 주는 것을 말합니다. PDA나 컴퓨터 중 어느 한쪽에서 데이터를 수정했을 때 자동으로 양쪽의 데이터 중 가장 최근의 것으로 데이터를 수정해주므로 편리하게 사용할 수 있습니다.
 - 모든 데이터가 동시에 싱크되는 것은 아니며, Microsoft 사의 액티브싱크 옵션 설정에 따릅니다.
- PDA와 컴퓨터를 연결해 서로의 데이터를 같게 동기화 하거나 업무용 프로그램 등을 설치, 복사, 이동, 삭제 하실 수 있습니다.
- 업무용 프로그램의 설치 및 데이터 동기화, 전화번호부등의 연락처 백업 및 동기화를 위해 꼭 설치하셔야 하는 프로그램입니다.

! 절대 액티브싱크 프로그램을 설치하기 전에 크래들의 USB를 컴퓨터의 USB 연결단자에 연결하지 마세요.
마이크로소프트사의 PDA장치 드라이버 소프트웨어가 액티브싱크에 포함되어 있어서 미리 연결하면 PDA장치를 PC에서 인식하지 못하는 경우가 발생합니다.


액티브싱크 설치하기

- 액티브싱크를 설치하려면

- 제공되는 액티브싱크 CD를 컴퓨터의 CD-ROM에 넣으면 자동 실행되어 컴퓨터에 설치합니다.
- NEXT 또는 다음버튼을 선택 후 [Your device was not detected] 화면이 나오면 취소버튼을 선택합니다.
- USB 케이블을 크래들과 컴퓨터의 USB포트에 연결한 후 기기의 액정전원을 켜 상태에서 크래들에 장착합니다.
- [새 하드웨어 검색 마법사] 화면이 나타나면 다음 버튼을 더블클릭하여 드라이버를 자동으로 설치한 후 마침 버튼을 선택합니다.
- [Set Up a Partnership] 화면이 나타나면 파트너십을 맺은 후 계속 [다음] 버튼을 선택 합니다.
- [Setup Complete] 화면에서 마침 버튼을 선택하여 설치를 완료합니다.
- [Microsoft ActiveSync]창이 뜨면서 파트너십을 맺을 때 선택했던 프로그램들의 싱크를 시작합니다.

- 파트너십이란

- PDA와 컴퓨터가 데이터를 서로 주고 받을 수 있도록 상호 인증을 해주는 절차를 말합니다.
- ※ 윈도우에 기본적으로 제공되는 Outlook Express로는 기기와 싱크를 할 수 없으며 Microsoft Outlook 2000을 포함한 위 버전의 프로그램이 컴퓨터에 설치되어 있어야 합니다.

 주변에 정전기나 강한 외부 노이즈에 의해 싱크 연결이 끊어질 수 있으니 이 경우 싱크를 재시도 해 주십시오.

데이터 동기화 하기

- 컴퓨터에서 Microsoft ActiveSync 창을 보면 옵션 아이콘이 있습니다. 이 옵션 아이콘을 클릭하면 “동기화 옵션”, “동기화 모드”, “규칙” 등의 탭이 나타납니다.
- “동기화 옵션” 은 동기화 시키고자 하는 항목을 선택할 수 있는 메뉴입니다.
 - 연락처, 일정, 작업, 파일, 채널 등이 있습니다.
- “동기화 모드” 는 동기화 시키는 방법을 선택할 수 있으며, 선택한 동기화 모드에 따라 다음의 3가지 방법이 있습니다.
 - 장치가 연결되어 있는 동안 계속 : ActiveSync가 즉시 동기화를 시작하고, 컴퓨터나 기기에서 변경 사항을 입력할 때마다 동기화가 이루어집니다.
 - 연결시에만 : 첫 번째 동기화 이후에 수동으로 동기화를 수행하려면 Sync를 클릭합니다.
 - 수동으로 : ActiveSync가 자동으로 작동되지 않습니다. 이 모드에서 동기화를 수행하려면 Sync를 클릭합니다.
- 동기화는 기기에 있는 데이터와 PC에 있는 데이터를 비교한 후 가장 최근의 정보로 양쪽 데이터를 최신화 하는 것입니다. 개인일정 관리 데이터나 파일도 PC의 해당 파일과 동기화 할 수 있습니다.

액티브싱크 문제 해결하기

- 액티브싱크가 안된다면

- USB 케이블이 크래들과 컴퓨터의 USB 포트에 올바르게 연결되어 있는지 확인합니다.
- M3의 전원 및 LCD가 켜져 있는지 확인합니다.
- 액티브싱크 프로그램의 메뉴에서 파일 > 연결 설정을 선택하여 창을 엽니다.
 - [Allow USB connection with this desktop computer] 항목에 체크되어 있는지 확인합니다.
 - 만약 체크되어 있지 않다면 체크한 후 다시 싱크를 시도해봅니다.
- 소프트 리셋이나 하드리셋 후 다시 싱크를 시도해 봅니다. 단, 리셋하기 전에는 반드시 실행중인 프로그램을 종료하고 데이터를 저장합니다.
- 컴퓨터의 시작 > 설정 > 제어판 > 시스템의 [하드웨어] 탭에서 장치 관리자 버튼을 더블 클릭합니다. [범용 직렬 버스 컨트롤러] 또는 [Windows CE USB Devices] 폴더의 아래 항목이 노란색 느낌표 아이콘으로 표시되어 있는지 확인합니다.

※ 노란색 느낌표 아이콘으로 표시되어 있다면.

1. Windows CE USB Devices 폴더의 Microsoft USB Sync 항목을 선택합니다.
2. [드라이버] 탭의 드라이버 업데이트 버튼을 선택합니다.
3. [장치 드라이버 업데이트 마법사] 창이 뜨면 다음 버튼을 누른 후 ‘장치에 적절한 드라이버 검색’ 항목을 선택하고 [다음] 버튼을 선택합니다
4. Microsoft Windows Update를 체크한 후 다음 버튼을 선택합니다.
5. 인터넷을 통해 MS사에서 최신 USB 드라이버가 자동 다운로드 됩니다.
6. 컴퓨터를 재 부팅 한 후 다시 액티브싱크를 시도합니다.

5. 전화기 사용하기



- 전화기 초기화면
- 키패드
- 상태 아이콘 / 표시 창
- 전화 기능
- SMS 보내기 받기 / 전화기 설정


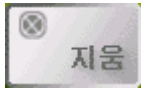




전화기 초기화면

- 전화기 초기화면 설명



전화번호부	전화번호부를 보여줍니다. (등록, 수정, 삭제, 그룹/벨 소리 관리)
착/발신목록	최근 수신, 발신 전화번호
문자메시지	수신, 발신 메시지와 메시지 송신
전화기설정	전화기 환경 설정과 부가서비스 설정
전화기정보	CDMA 시리얼 번호와 내 번호, 도움말 항목
상태표시줄	현재 전화기 프로그램의 상태를 볼 수 있습니다. (망 수신상태, 벨/진동, 보호모드, 회의통화, 키 소리, 로밍, 배터리 표시)
상태 표시 화면	현재 날짜/시간, 통화 상태, 부재중 메시지 및 통화를 보여줍니다.
숫자 키	숫자 키 입력과 매너모드, 보호모드를 지정 할 수 있습니다.
통화 관련 키	통화, 지움, 종료 키를 입력 할 수 있습니다.

- 키패드

키	동 작
	전화 번호를 입력하고 [통화]키를 누르면 전화 발신합니다. 번호 입력하지 않고 [통화]키를 누르면 최종 발신 번호 표시가 되며, 한번 더 누르면 전화 발신합니다.
	짧게 누르면 입력한 숫자를 1개씩 삭제합니다. 길게 누르면 입력한 모든 숫자를 삭제합니다.
	통화 중에는 전화 통화를 끊습니다. 2초 이상 길게 누르면 전화기의 전원이 ON/OFF 됩니다.
	선택한 숫자를 입력합니다. 단축키를 이용한 전화 발신도 할 수 있습니다.
	짧게 누르면 * 입력합니다. 길게 누르면 에터켓모드를 설정/해제합니다.
	짧게 누르면 # 입력합니다. 길게 누르면 폰 잠금 모드를 설정/해제합니다.(기본 비밀번호 : 0000)

상태 아이콘 / 표시 창

- 상태 아이콘
 - 전화기 초기 화면의 상단에 표시되는 전화기의 상태를 표시하는 아이콘들입니다.

	안테나의 수신감도 정도를 나타내며 개수에 따라 0~6 레벨로 표시합니다.
	전화가 대기중인 지 통화중인 지를 표시합니다.
	벨/진동/진동 후 벨 설정을 표시합니다. 이어폰을 꽂으면 이어폰으로 벨이 울리며 진동도 같이 동작합니다.
	회의통화 기능을 나타내는 아이콘입니다.
	보호모드가 설정되어 있음을 나타내는 아이콘입니다. 전화 잠금 모드가 설정되어 있음을 나타내는 아이콘입니다. 자동 지역번호가 설정/해제 되어 있음을 나타내는 아이콘입니다.
	키 소리를 ON/OFF시 사용합니다. 로밍 지역에서 해당 아이콘이 활성화 됩니다.
	배터리가 남아있는 정도를 나타냅니다.

- 상태표시창
 - ✉ : 읽지 않은 문자/음성 메시지를 나타내는 아이콘입니다.
 - 아이콘을 누르면 메신저 화면의 수신함으로 이동합니다.
 - 안 읽은 메시지를 모두 읽을 때까지 아이콘이 점멸합니다.
 - 👉 : 확인하지 않은 부재중 통화가 있음을 나타내는 아이콘입니다.
 - 아이콘을 누르면 착/발신 화면의 착신함으로 이동합니다.

⚠ 배터리 부족 상태가 되면 경보 음이 울립니다. 경보 음이 울리는 동안 충전을 하지 않으면 메시지를 보여주고 전화기 전원을 강제로 끕니다. 이때 PDA의 기능은 사용할 수 없습니다.

- **전화기 켜기/끄기**
 - 전화기를 켤 때
 - 전화기가 꺼져 있는 상태에서 종료버튼을 2~3초간 누릅니다.
 - 초기화 음이 나오며 전화기가 켜집니다.
 - 전화기를 끌 때
 - 전화기가 켜져 있는 상태에서 종료버튼을 2~3초간 누릅니다.
- **전화 걸기**
 - 전화기 메인 화면에서 키패드로 번호 입력 후 통화 버튼을 누릅니다.
 - 통화버튼을 한번 선택시 가장 최근 수/발신 번호가 보이며 다시 한번 통화버튼을 선택시 해당 번호로 통화를 할 수 있습니다.
 - 전화번호부, 착/발신목록, SMS 수/발신 화면에서 통화 버튼을 선택하여 해당번호로 전화를 걸 수 있습니다.
 - 전화번호부에 단축키로 번호가 등록되어 있을 경우 해당 번호를 키패드로 길게 눌렀을 때 해당 단축키로 전화를 걸 수 있습니다.
 - 이어마이크폰의 버튼을 길게 눌렀을 때 최근 수/발신번호로 전화를 걸 수 있습니다.
- **전화 받기**
 - 전화 수신 화면에서 전화 받기를 선택하여 통화 할 수 있습니다.
 - 전화 수신 화면에서 이어마이크폰 버튼을 선택하여 통화 할 수 있습니다.
 - 전화 수신 화면에서 뮤트 선택시 전화 수신 화면과 진동은 계속되나 벨소리를 울리지 않게 합니다.

SMS 보내기 받기 / 전화기 설정

- SMS 받기
 - SMS 수신 SMS 수신 화면에 수신 내용이 보여집니다.
 - SMS 내용을 확인하려면 SMS 메시지 메뉴에서 수/발신 목록으로 이동하여 확인하고자 하는 SMS를 선택하여 내용을 볼 수 있습니다.
 - 확인하지 못한 수신 SMS는 상태 표시 화면 좌측 상단에 편지 (✉)으로 표시됩니다. (아이콘 선택시 SMS 메시지 화면으로 이동합니다.)
- SMS 보내기
 - SMS를 보내려면 SMS 메시지 화면에서 SMS작성 탭으로 이동하여 메시지를 작성 후 받는 사람의 번호를 넣거나 찾기 버튼을 선택하여 전화번호부에서 SMS를 보내고자 하는 번호를 선택 후 전송 버튼을 누르면 됩니다.
 - 입력 메시지가 80바이트를 넘을 경우 페이지를 나누어 전송합니다.
 - 받는 사람의 번호 입력 후 호출버튼 선택시 해당번호로 호출 메시지를 보낼 수 있습니다.
 - 우선순위를 선택하여 메시지를 보낼 수 있습니다. (보통, 빠른, 긴급)
 - 자주 쓰는 메시지는 저장메시지를 사용하여 입력내용에 넣을 수 있습니다.
 - 전송한 메시지는 SMS 발신목록에 자동으로 등록됩니다.
- 전화기 설정
 - 벨소리 : 전화기 설정 메뉴의 벨과 소리를 선택 하여 벨, 진동, 진동+벨 선택과 벨 소리 및 벨 음량, 통화음량을 조정할 수 있습니다.
 - 보호모드 : 보호모드에서 전화 수/발신 및 전화번호부, 작/발신목록 보기 제한 등을 설정할 수 있습니다.
 - 비밀번호 변경 : 전화기 프로그램의 비밀번호를 변경 할 수 있습니다. (생산시 '0000'으로 설정되어 있습니다)
 - 통화기록, 전화기 초기화 : 해당메뉴로 통화기록 / 인터넷 사용시간 삭제 및 설정값, 전화기 초기화를 할 수 있습니다.
 - 편리한기능 : 자동지역번호 설정시 설정한 지역번호가 설정 되며 자동통화 설정시 전화 수신할 때 5번 정도 벨이 울린 후 바로 통화모드로 이동합니다. 자동저장 설정시 전화번호부에 등록되어 있지 않는 번호는 통화 종료 후 전화번호부 등록 화면으로 이동합니다.

6. 스캐너, 카메라 사용하기



- 스캐너 사용하기
- 카메라 사용하기

스캐너 사용하기

- 스캐너 사용법

- 1D Scanner 사용법



- 2D Scanner 사용법



⚠ Scanner는 Option 사양입니다. Scanner가 설치 되어 있지 않은 장비에서는 Scanner 기능을 사용 할 수 없습니다.
⚠ 2D Barcode Scanner는 Option 사양 입니다. 2D Barcoder Scanner가 설치 되어 있는 장비에서만 2D Barcode Scan을 할 수 있습니다.

스캐너 사용하기

- 이미지 스캐너 사용하기



- ⚠ 이미지 스캐너는 MC-6600S 장비에서만 사용할 수 있습니다.
- ⚠ 스캔의 중앙 가이드 라인이 녹색으로 표시됩니다.
- ⚠ 중앙 가이드 라인을 바코드에 너무 가까이 대거나 벗어나게 되면 읽을 수 없습니다.

카메라 사용하기

● 카메라 데모 프로그램 사용하기

- 카메라 켜기
 - 데모 프로그램을 실행 후 Start Preview 버튼을 선택합니다.
- 사진 찍기
 - Start Preview를 실행 한 상태에서 Capture 버튼을 눌러 사진을 찍을 수 있습니다.
 - 옵션에서 설정한 폴더에 찍은 사진이 저장되어 있습니다.
- Flash 켜고 / 끄기
 - Start Preview를 실행 한 상태에서 Flash ON / Flash OFF 버튼을 선택하여 Flash를 켜고 끌 수 있습니다.
- 카메라 끄기
 - Start Preview를 실행 한 상태에서 Stop Preview 버튼을 선택시 카메라를 끌 수 있습니다.
- 설정 메뉴
 - 설정 메뉴에서 Image / Save 옵션을 설정 할 수 있습니다.



카메라 데모 프로그램 실행 / 설정 화면

- ⚠ Camera는 Option 사항입니다. Camera가 설치 되어 있지 않은 장비에서는 Camera 기능을 사용 할 수 없습니다.
- ⚠ Camera Flash가 설치 되어 있지 않은 장비에서는 Flash 기능을 사용할 수 없습니다.
- ⚠ MC-6600S에는 Camera가 설치되어 있지 않습니다. 이미지 스캐너의 카메라 기능을 사용하셔야 합니다.

카메라 사용하기

- 이미지 스캐너 카메라 사용하기

- 사진 찍기

- Capture 버튼을 눌러 사진을 찍을 수 있습니다.
- 설정한 폴더에 찍은 사진이 저장되어 있습니다.

- 설정 메뉴

- 설정 메뉴에서 Image / Save 옵션을 설정 할 수 있습니다



카메라 데모 프로그램 화면

- ⚠ 이미지 스캐너 카메라는 줄고 옵션에 따라 카메라 기능을 지원하지 않을 수 있습니다.
- ⚠ 이미지 스캐너 카메라는 미리보기 기능을 지원하지 않으며 흑백 이미지로만 저장이 가능합니다.








7. 개인일정 프로그램 사용하기



- 오늘
- 일정관리
- 그림메모
- 녹음기

오늘 (Today)

- [시작] > [프로그램] > [개인일정관리] > [오늘]을 선택하면 오늘 창이 표시됩니다.
 - 오늘 창은 사용자의 하루에 대한 간단한 개인일정 정보를 표시합니다. 오늘 창은 사용자 소리, 시간, 날짜, 일정, 작업, 사용자 정보, 관리 항목으로 구성되어 있습니다. 각 항목을 누르면 사용자의 정보를 보고 편집할 수 있습니다.
 - 오늘 창의 위쪽에 있는 아이콘은 다음과 같습니다.

	볼륨 및 소리 속성을 보여줍니다.
	날짜/시간 속성을 보여줍니다.
	일정을 보여줍니다.
	작업을 보여줍니다.
	사용자 속성을 보여줍니다.
	전원 속성을 보여줍니다.
	시스템 속성을 보여줍니다.

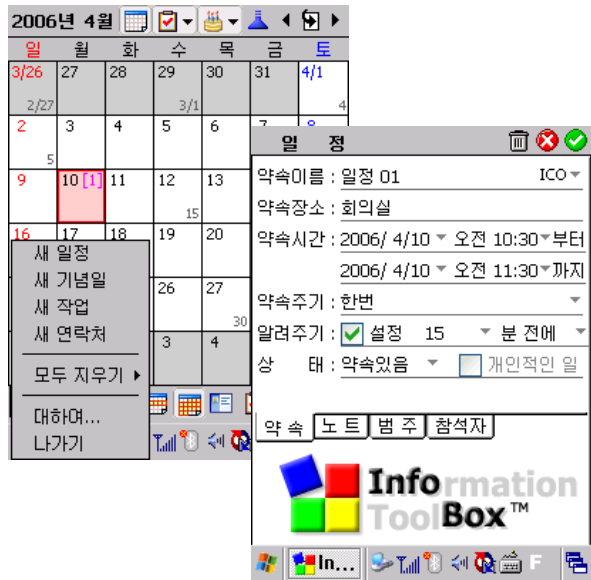
- 사용자 정보
 - 소유자의 이름, 회사명, 주소, 전화번호 및 메모를 알려주는데에 사용됩니다. 오늘 창에는 단지 소유자의 이름만 표시됩니다.
 - 사용자 정보를 편집하거나 생성하려면 사용자 정보 항목을 누릅니다. 사용자 속성 화면이 나타나며, 사용자의 이름, 회사명, 주소 등의 사용자 정보를 입력합니다. 네트워크 리소스에 액세스하려면 네트워크 ID 대화상자에서 사용자의 이름과 암호를 입력합니다.



오늘 화면

일정관리 (1)

- 일정관리 프로그램은 일정, 작업, 연락처 등을 하나의 프로그램으로 쉽게 관리할 수 있습니다.
 - 일정관리는 일정, 기념일, 작업, 연락처의 입력, 수정, 삭제를 지원합니다.
 - 일정관리에서는 일정, 기념일, 작업을 일별, 주별, 월별로 볼 수 있습니다.
 - 일정관리는 MS Outlook과 항목별로 동기화 할 수 있습니다.
- 일정, 기념일 입력/수정/삭제
 - 일정, 기념일 입력/수정
 - 일정관리 실행 후 좌측 하단의 인포박스를 선택 새 일정, 기념일을 선택하거나 각 리스트에서 길게 눌러 새 일정, 기념일을 선택 합니다.
 - 일정 수정시에는 리스트의 수정하고자 하는 일정, 기념일을 길게 선택 후 일정, 기념일 수정을 선택하면 됩니다.
 - 일정, 기념일 입력 / 수정 완료 후 우측 상단 아이콘(✔)을 선택시 해당 일정을 저장할 수 있습니다.
 - 일정, 기념일 목록 보기/삭제
 - 일정, 기념일을 입력 후 저장시 각 보기에 해당 일정, 기념일이 표시됩니다.
 - 일정, 기념일을 삭제시 저장한 일정, 기념일을 선택 후 길게 누를 때 일정, 기념일 삭제를 선택 하시면 됩니다.
 - 일정, 기념일 수정 화면에서 아이콘(🗑)을 선택하여 일정, 기념일을 삭제 할 수 있습니다.
 - 좌측 하단의 인포박스 모두지우기 일정, 기념일을 선택시 해당 일정, 기념일 모두를 삭제할 수 있습니다.



일정관리 메뉴 / 일정 입력 화면

일정관리 (2)

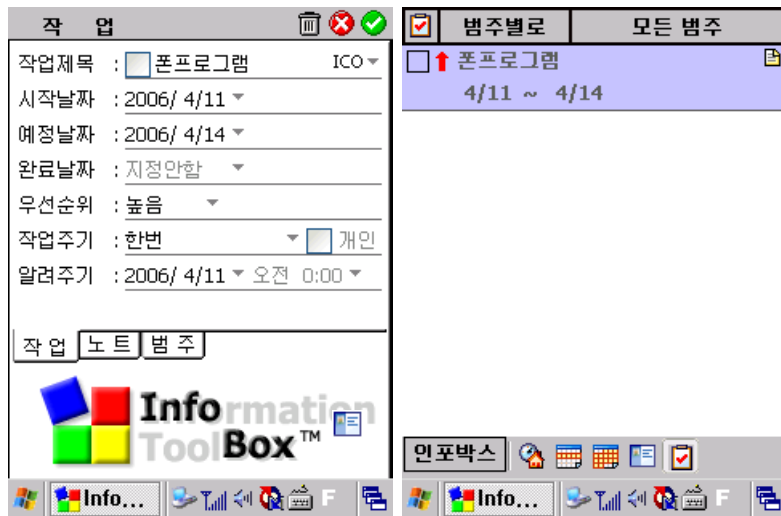
- **작업 입력/수정/삭제**

- **작업 입력/수정**

- 일정관리 실행 후 좌측 하단의 인포박스를 선택 새 작업을 선택하거나 과 리스트에서 길게 눌러 새 작업을 선택합니다.
 - 하단의 보기 목록의 아이콘(☑)을 선택하여 작업 리스트에서 화면 상단의 아이콘(☑)을 선택시 새 작업을 입력 할 수 있습니다.
 - 작업 수정시에는 리스트의 수정하고자 하는 작업을 길게 누른 후 작업 수정을 선택하면 됩니다.
 - 작업 입력 / 수정 완료 후 우측 상단 아이콘(✔)을 선택시 해당 작업을 저장 할 수 있습니다.

- **작업 목록 보기/삭제**

- 작업일을 입력 후 저장시 과 보기에 해당 기념일이 표시됩니다.
 - 작업을 삭제시 저장한 작업을 선택 후 길게 누를 때 작업 삭제를 선택 하시면 됩니다.
 - 작업 수정 화면에서 아이콘(☒)을 선택하여 작업을 삭제 할 수 있습니다.
 - 좌측 하단의 인포박스 모두 지우기 작업을 선택시 작업 모두를 삭제 할 수 있습니다.



작업 입력 화면 / 작업 목록 화면

일정관리 (3)

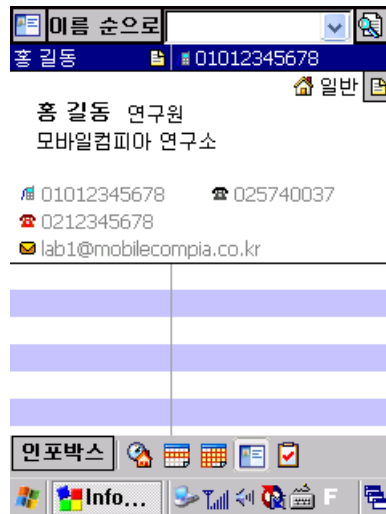
- 연락처 입력/수정/삭제

- 연락처 입력/수정

- 일정관리 실행 후 좌측 하단의 인포박스를 선택 새 연락처를 선택합니다.
- 연락처 아이콘(☎)을 선택 연락처 리스트에서 좌측 상단의 아이콘(☎)을 선택시 새 연락처를 입력 할 수 있습니다.
- 연락처 수정시에는 리스트의 수정하고자 하는 연락처를 길게 누른 후 연락처 수정을 선택하면 됩니다.
- 작업 입력 / 수정 완료 후 우측 상단 아이콘(✔)을 선택시 해당 작업을 저장 할 수 있습니다.

- 연락처 목록 보기/삭제

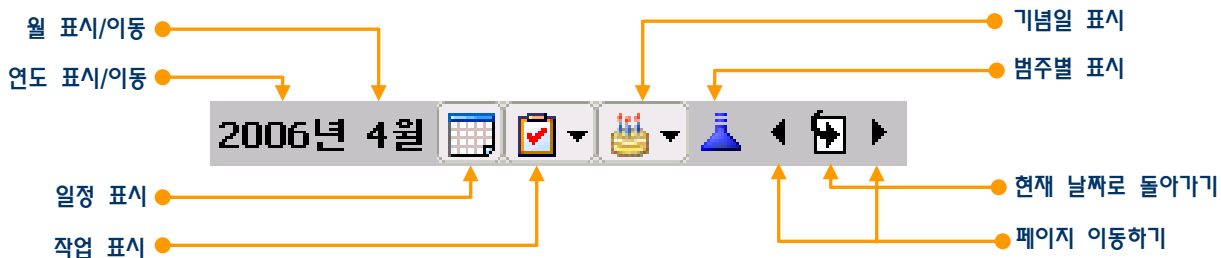
- 연락처를 입력 후 저장시 연락처 리스트에 해당 연락처가 표시됩니다.
- 연락처를 삭제시 저장한 연락처를 선택 후 길게 누를 때 연락처 삭제를 선택 하시면 됩니다.
- 연락처 수정 화면에서 아이콘(☎)을 선택하여 연락처를 삭제 할 수 있습니다.
- 좌측 하단의 인포박스 모두 지우기 연락처를 선택시 연락처 모두를 삭제 할 수 있습니다.



연락처 입력 화면 / 연락처 목록 화면

일정 관리 (4)

- 도구바



- 연도 표시/이동

- 연도 표시를 선택 후 이동하고 싶은 연도를 선택하여 해당 연도로 이동 할 수 있습니다. (연도선택을 선택하여 연도를 입력시 해당 연도로 이동)

- 월 표시/이동

- 월 표시를 선택 후 이동하고 싶은 월을 선택하여 해당 월로 이동 할 수 있습니다.

- 일정 표시

- 일정표시를 선택시 일/주/월별 리스트에 등록된 일정이 표시됩니다.

- 작업 표시

- 작업 표시를 선택시 일/주/월별 리스트에 등록된 작업이 표시됩니다.
- 작업 표시 아이콘 옆을 선택시 작업 우선순위를, 완료별 보기를 선택할 수 있습니다.

- 기념일 표시

- 기념일 표시를 선택시 일/주/월별 리스트에 등록된 기념일이 표시됩니다.
- 기념일 표시 아이콘 옆을 선택 시 범주별 기념일 보기를 할 수 있습니다.

- 범주별 표시

- 범주별 표시를 선택시 일/주/월별 리스트에 선택된 범주별 일정, 작업, 기념일이 표시됩니다.

- 페이지 이동

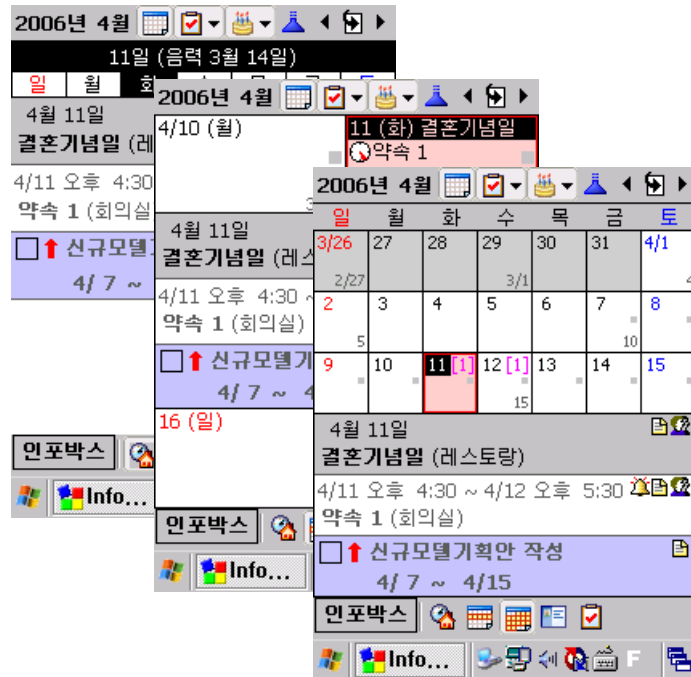
- 좌우 페이지 이동을 선택시 일/주/월별 리스트에서 다음 일/주/월로 페이지 이동을 할 수 있습니다.

- 현재 날짜로 돌아가기

- 현재 날짜로 돌아가기 선택시 현재 설정된 오늘 날짜로 이동합니다.
- 현재 날짜 일/주/월별 보기에 빨간색 바탕으로 표시됩니다.

일정관리 (5)

- **일별 보기**
 - 일별 보기 선택시 이동한 날짜에 등록되어 있는 일정, 기념일, 작업을 확인 할 수 있습니다.
 - 일정은 흰색 바탕, 기념일은 회색 바탕, 작업은 청색 바탕으로 표시 됩니다.
- **주별 보기**
 - 주별 보기 선택시 이동한 날짜에 등록되어 있는 일정, 기념일, 작업을 확인 할 수 있습니다.
 - 일정은 흰색 바탕, 기념일은 회색 바탕, 작업은 청색 바탕으로 표시 됩니다.
 - 해당 날짜에 일정 표시는 아이콘(🕒)으로 작업은 아이콘(■)으로 기념일은 날짜에 검은색 바탕으로 표시됩니다.
- **월별 보기**
 - 주별 보기 선택시 이동한 날짜에 등록되어 있는 일정, 기념일, 작업을 확인 할 수 있습니다.
 - 일정은 흰색 바탕, 기념일은 회색 바탕, 작업은 청색 바탕으로 표시 됩니다.
 - 해당 날짜에 일정 표시는 날짜 옆 숫자 표시로 작업은 아이콘(■)으로 기념일은 날짜에 검은색 바탕으로 표시됩니다.



일별, 주별, 월별 보기

그림 메모 (1)

- **설정**

- **분류**

- 그림메모를 실행하여 상단 분류에서 분류 생성, 편집, 삭제 할 수 있습니다.
- 좌측 상단을 선택하여 상위 분류를 이동할 수 있으며 새 폴더.. 선택시 상위 분류 폴더를 생성 할 수 있습니다.
- 미분류를 제외한 상위 분류로 이동후 상단 탭에서 만들기.. 를 선택시 하위 분류를 생성할 수 있습니다.

- **프로그램 설정**

- 그림메모 하단 설정 메뉴를 선택하여 그림메모의 기본 데이터 저장 경로와 분류를 설정할 수 있습니다.
- 메뉴 애니메이션 설정시 새 메모에서 메뉴 박스들의 이동을 부드럽게 보여줍니다.

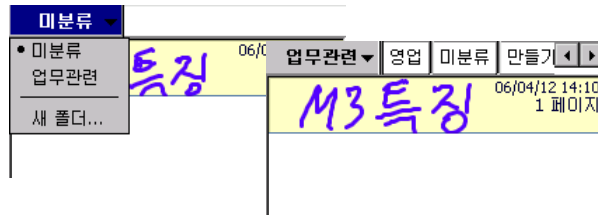
- **메모 메뉴**

- **색 변경**

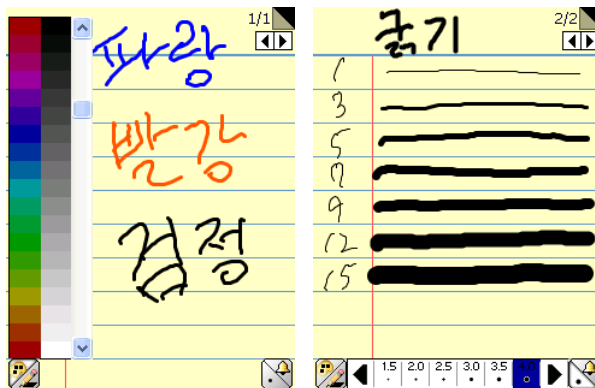
- 좌측 하단 팔레트 아이콘(☺)을 선택시 펜 색을 바꿀 수 있습니다.
- 좌측은 칼라 조절 우측은 밝기 조절을 할 수 있습니다.

- **굵기 변경**

- 우측 하단 굵기 아이콘(•)을 선택시 펜 굵기를 바꿀 수 있습니다.



분류 설정 메뉴 및 보기







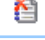

색 변경 / 굵기 변경

그림 메모 (2)

- 메모 메뉴 (계속)

- 모드 변경

- 좌측 하단 펜 아이콘(🖋️)을 선택시 펜 변경, 지우기, 페이지 지우기, 나가기 메뉴를 선택하여 사용할 수 있습니다.

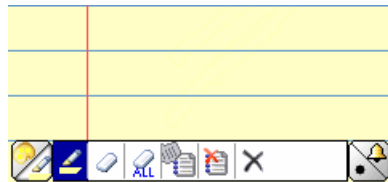
	볼투명 펜, 반투명 펜
	선택된 영역 지우기, 모두 지우기
	현재 페이지 지우기
	현재 페이지 삭제하기
	메모 전체 삭제하기
	저장 후 나가기

- 알람 설정

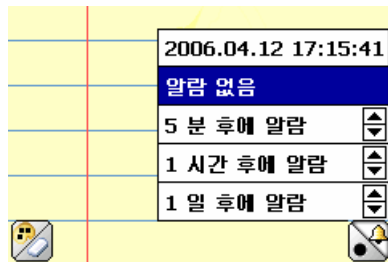
- 우측 하단 알람 아이콘(🔔)을 선택 해당 메모에 대한 알람을 설정할 수 있습니다.
- 알람 아이콘을 선택하여 현재 시간을 확인 할 수 있습니다.

- 페이지 이동/종료

- 우측 상단의 페이지 아이콘(⏪⏩)을 선택 하여 페이지를 이동할 수 있습니다.
(10 페이지까지 설정 가능)
- 페이지는 우측 상단에 페이지 숫자로 확인 할 수 있습니다.
- 저장 후 종료시 우측 상단 아이콘(⏹)을 선택 하시면 됩니다.



모드 변경 메뉴



알람 설정 메뉴

그림 메모 (3)

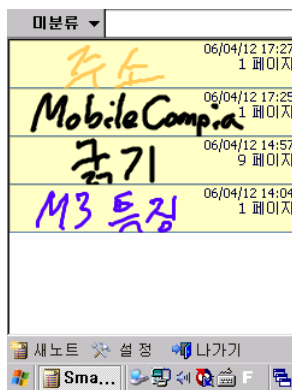
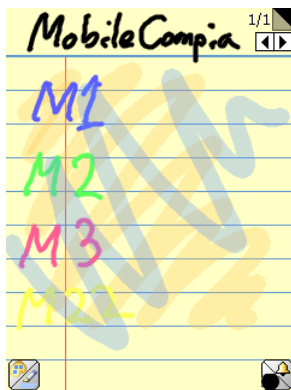
- 메모 그리기

- 새 메모 그리기

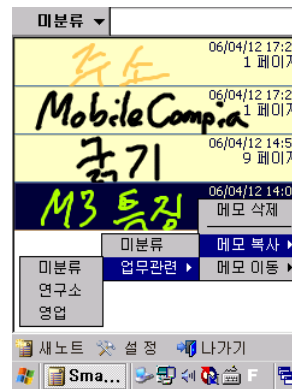
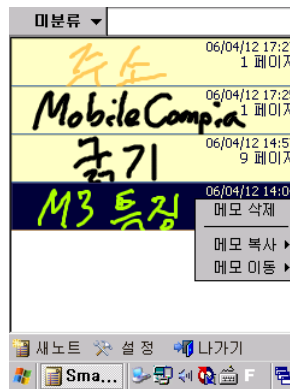
- 새노트를 선택하여 입력하고자 하는 내용을 스타일러스펜으로 그리시면 메모를 입력 할 수 있습니다.

- 메모 리스트

- 메모 리스트에서 저장 날짜 페이지 개수를 확인 할 수 있습니다.
- 메모 삭제, 복사, 이동시 해당 메모를 길게 눌러 메모 이동 복사 삭제를 할 수 있습니다.



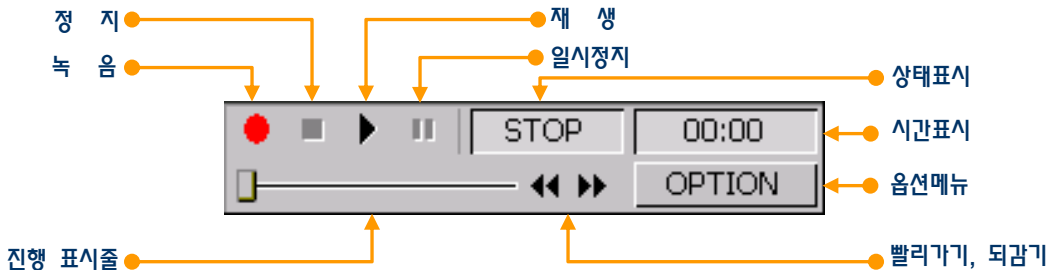
메모 입력 / 리스트 화면



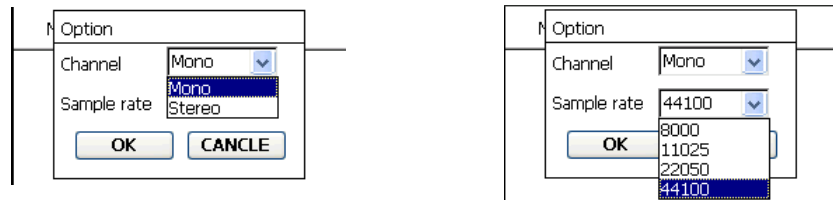
리스트 메뉴 화면

녹음기 (1)

- 설정
 - 도구바



- 도구바에서는 재생, 정지, 녹음 및 빠리가기, 되감기, 바로 이동하기를 할 수 있으며 옵션 메뉴를 선택하여 녹음 채널 및 샘플링율을 설정할 수 있습니다.
- 샘플링율이 높을수록 좋은 음질로 녹음 할 수 있으나 파일 용량이 커집니다.



옵션 메뉴 화면

● 설정 (계속)

- 저장/정렬

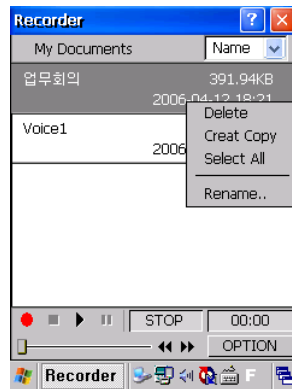
- 저장은 My Documents, Flash Disk, SD MMC Card, CF Card로 저장할 수 있으며 해당 저장소의 Voice_Memo 폴더에 Wave 파일로 자동 저장 됩니다.
- 화면 좌측 상단을 선택하여 저장소를 선택 할 수 있습니다.
- 정렬은 이름, 날짜, 파일크기 별로 정렬 할 수 있으며 화면 우측 상단에서 선택 할 수 있습니다.

- 기능/목록

- 녹음 버튼을 누른 후 음성 녹음 할 수 있습니다.
- 녹음이 끝난 후 정지 버튼을 눌러 녹음을 정지 할 수 있습니다.
- 녹음한 파일을 재생 하려면 리스트에 재생 하려는 파일을 선택 후 재생 버튼을 눌러 녹음한 파일을 재생 할 수 있습니다.
- 재생시 빨리가거나, 되감기 버튼을 눌러 찾고 싶은 부분으로 이동할 수 있으며 재생 진행바에 해당 부분을 선택하여 해당 부분의 재생을 들을 수 있습니다.
- 재생 중 재생을 잠시 멈추려면 일시정지 버튼을 누르시고 다시 재생 시 일시정지 버튼을 한번 더 누르면 이어서 재생 할 수 있습니다.
- 한 개의 녹음파일을 선택 후 지우기, 복사, 전체선택, 이름바꾸기를 할 수 있습니다.



저장 / 정렬 메뉴 화면



리스트 메뉴 화면

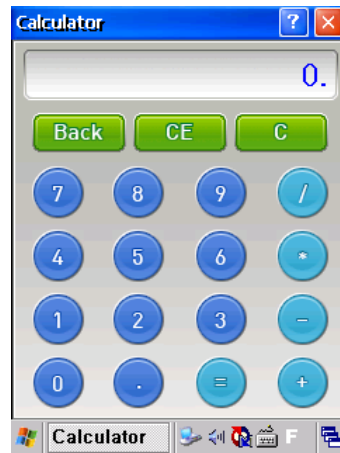
8. 응용/유틸리티 프로그램 사용하기



- 계산기
- 이미지 뷰어
- 백업
- 메뉴설정
- 터치 프로텍터

계산기 / 이미지 뷰어

- **계산기**
 - M3는 계산기를 제공합니다. 간단한 사칙연산 계산을 사용할 수 있습니다.
 - 계산기를 사용하려면 [시작] > [프로그램] > [응용 프로그램] > [계산기]를 선택합니다.
- **이미지 뷰어**
 - 이미지 뷰어를 사용하여 이미지 파일을 볼 수 있습니다.
 - 이미지 뷰어를 실행하려면 시작 > 프로그램 > 응용 프로그램 > 이미지 뷰어를 선택합니다. 뷰어는 jpg, gif, bmp, tif, png 등의 이미지 파일을 지원합니다.



계산기 화면



이미지 뷰어

● 백업

- 저장경로 설정 / 백업 이름 바꾸기

- 백업 프로그램 실행후 백업 탭에서 Location을 Flash Disk, SD MMC Card, CF Card로 지정할 수 있습니다.
- Name에 이름을 입력 후 백업시 입력한 이름으로 백업파일이 저장됩니다.
- 마지막 저장한 Type의 날짜를 Last Backup Date에서 확인 할 수 있습니다.

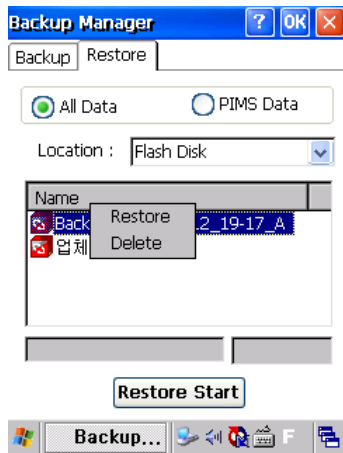
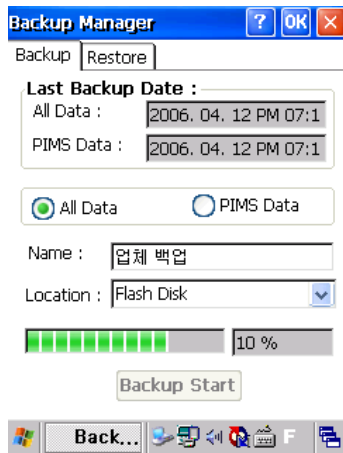
- 백업 하기

- All Data : Flash Disk를 제외한 모든 파일 및 레지스트리, PIMS Data 백업
- PIMS Data : PIMS Data만 백업
- 백업 하고자 하는 Type 및 경로, 이름을 설정 후 Backup Start 버튼을 누르면 백업을 할 수 있습니다.

● 복구

- 복구 하기

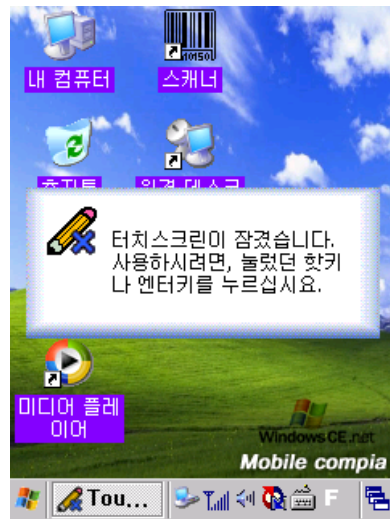
- 백업 프로그램 실행 후 복구 탭에서 저장하였던 Location을 지정 후 복구 타입을 지정 후 List에서 복구 할 파일을 선택 Restore Start를 선택시 복구를 할 수 있습니다. 복구 완료 후에는 자동 재부팅 됩니다.
- 리스트에서 복구할 파일을 선택 후 더블클릭시 삭제/복구를 할 수 있습니다.



백업, 복구 화면

메뉴 설정 / 터치 프로텍터

- 메뉴 설정
 - 메뉴에서는 즐겨찾기에 표시할 프로그램을 선택할 수 있습니다.
 - 설치한 프로그램들은 프로그램 목록에 자동으로 나타납니다. 추가할 프로그램에 체크합니다.
 - 추가된 항목은 [시작] > [프로그램] > [즐겨찾기]에서 볼 수 있습니다.
- 터치 프로텍터(Touch Protector)
 - 다른 응용프로그램이 실행 되는 도중 터치스크린이 눌리는 것을 방지할 때 본 유틸리티를 사용하면 편리합니다



터치 프로텍터 실행 화면

9. 제품보증서 / 제품문의, AS 상담



- 제품 보증서
- 제품 문의 및 AS 상담

제 품 보 증 서

서비스에 대하여

저희 (주)M3 Mobile에서는 품목별 소비자피해 보상규정에 따라 아래와 같이 제품에 대한 보증을 실시합니다.

- 제품 고장발생시 구입처로 연락하세요.
(구입처 이용이 안될 경우 고객센터로 연락 바랍니다.)
- 무상 보증 기간은 구입일로부터 산정되므로 구입일자를 기재 받으시기 바랍니다.
(구입일자 확인이 안될 경우 제조년월일로부터 6개월이 경과한 날로부터 품질보증기간을 계산합니다.)

무료 서비스

구입 후 1년(제품 보증기간)이내에 제품이 정상적인 사용상태에서 자연 발생한 성능, 기능상의 고장발생시 무료서비스를 받을 수 있습니다.

소비자 피해 유형		보상 내용	
		보증기간 이내	보증기간 이후
구입 후 10일 이내 중요 품질 이상 발생시		교환	
수리 가능	동일하자로 4회까지 고장 발생시	무료 수리	유료 수리
	동일하자로 5회째 고장 발생시	교환	유료 수리
수리 불가능	수리용 부품은 있으나 수리 불가능 시 (부품 보유 기간 이내)	교환	정액 감가 후 교환
	수리용 부품이 없어 수리 불가능 시 (부품 보유 기간 이내)	교환	정액 감가 금액에 10% 가산하여 교환

모 델 명	
구 입 일	년 월 일
구 입 처	
Serial No	

유료 서비스

- 고장이 아닌 경우
고장이 아닌 경우 서비스를 요청하면 요금을 받게 되므로 반드시 사용 설명서를 읽어 주세요. (수리가 불가능한 경우 별도 기준에 준함)
- 소비자 과실로 고장 난 경우
 - 소비자의 취급 부주의 또는 함부로 수리, 개조하여 고장 발생시
 - 판매원이나 서비스센터 기사가 아닌 사람이 수리하여 고장 발생시
 - 판매원에서 제공하지 않은 별매 품 구입사용으로 고장 발생시
 - 설치 후 이동 시 떨어뜨림 등에 의한 고장, 손상 발생시
 - (주)M3 Mobile에서 미 지정한 소모품이나 옵션제품 사용으로 고장 발생시
- 그 밖의 경우
 - 천재지변(화재, 염해, 수해 등)에 의한 고장 발생시
 - 소모성 부품의 수명이 다한 경우(배터리 등)

이 보증서는 대한민국에서만 사용되며 다시 발행하지 않으므로 잘 보관해 주십시오.

제품 문의 및 AS 상담

- 제품 사용시 이상이 생겼거나 불편한 점이 있으시면 A/S 방문 전 아래의 연락처로 먼저 문의하시면 편리합니다.
- 업무용 프로그램에 대한 문의는 제품상자 또는 프로그램에 표기된 프로그램 공급 업체에 문의하시면 빠른 안내를 받으실 수 있습니다.
 - 고객센터: 대표 02)574-0037 / FAX :02)574-0292
 - 주소: (135-080), 서울특별시 강남구 역삼동 725-30 동원빌딩 1층
 - 상담시간: 오전 9시 ~ 오후 6시
 - 토요일은 오후 1시까지입니다.

프로그램문의 및 기타 온라인 A/S 접수

인터넷 한글도메인 M3 Mobile로도 접속하실 수 있습니다.

한글도메인: [인터넷홈페이지:http://www.m3mobile.co.kr](http://www.m3mobile.co.kr)